



MĚSTSKÝ ÚŘAD JESENÍK

Odbor dopravy a silničního hospodářství

Obec Vápenná

Došlo
dne

20 -01- 2025

Č.j.: MJ/03822/2025/ODSH/Tom
Sp.zn: MJ/03479/2025/ODSH/Tom

č.j. 67/2025 spis. značka 624
vyřizuje 20 + kul. zn. S10

Vyřizuje/telefon: Toman/584 498 402

V Jeseníku dne 20.01.2025

OZNÁMENÍ VEŘEJNOU VYHLÁŠKOU

opatření obecné povahy
stanovení přechodné úpravy provozu

MěÚ Jeseník, odbor dopravy a silničního hospodářství (dále jen „správní orgán“) příslušný podle § 124 odst. 6) zákona č. 361/2000 Sb., o provozu na pozemních komunikacích a o změnách některých zákonů, ve znění pozdějších předpisů (dále jen „zákon o provozu na pozemních komunikacích“) obdržel dne 16.1.2025 žádost právnické osoby K+K služby s.r.o., Lipovská 119/26, 790 01 Jeseník IČ 25390295 o vydání stanovení přechodné úpravy provozu na silnicích, II a III. tř., místních komunikacích a účelových komunikacích na území okresu Jeseník pro užití dopravních značek a zařízení při provádění odstraňování havárií na plynovodní infrastruktuře podle ustanovení § 61 odst. 4 zákona o provozu na pozemních komunikacích v termínu od data nabytí právní moci do 31.12.2023.

K žádosti bylo doloženo souhlasné stanovisko Policie ČR dopravního inspektorátu Jeseník, č.j. KRPM – 8297-2/ČJ – 2025 – 141106 ze dne 16.1.2025, Dopravní inspektorát doporučuje užití dopravní značek a zařízení dle vzorových schémat TP 66 „zásady pro přechodné dopravní značení na pozemních komunikacích, II vydání“ B/1, B/2, B/3, B/4, B/5.1, B/5.2, B/14.1, B/14.2, B/15, B16 a B/17.

Správní orgán na základě žádosti, projednané a doporučených situací podle ustanovení § 61 odst. 4 zákona o provozu na pozemních komunikacích, II a III. tř., místních komunikacích a účelových komunikacích na území okresu Jeseník, v souladu s § 77 odst. 1 písm. c) a odst. 5 zákona č. 361/2000 Sb a vyhláškou 294/2015 Sb., kterou se provádí pravidla provozu na pozemních komunikacích a úprava a řízení provozu na pozemních komunikacích

s t a n o v í

přechodnou úpravu provozu na pozemních komunikacích

Místo přechodné úpravy: na silnicích, II a III. tř., místních komunikacích a účelových komunikacích na území okresu Jeseník

Důvod přechodné úpravy: provádění odstraňování havárií na plynovodní infrastruktuře

Doba úpravy: od data nabytí právní moci do – 31.12.2025

Instalace dopravního značení provede: K+K služby s.r.o., Lipovská 119/26, 790 01 Jeseník IČ 25390295

Odpovědná osoba: K+K služby s.r.o., Lipovská 119/26, 790 01 Jeseník IČ 25390295, Karel Zelinka
tel: 602 615 644

Způsob vyznačení: Dle přiložených situací odsouhlasených orgánem policie a správním orgánem (viz. příloha).

Podmínky pro provedení místní úpravy provozu:

1. Provedení a umístění dopravního značení a zařízení musí odpovídat vyhlášce č. 294/2015 Sb., kterou se provádějí pravidla provozu na pozemních komunikacích a úprava a řízení provozu na pozemních komunikacích.
2. Označení pracovních míst se provádí podle schválených vzorových schémat. Tato schémata je nutno přizpůsobit konkrétní situaci.
3. Bude dodržena ČSN 01 80 20 včetně změny č.1 „Dopravní značky na pozemních komunikacích“.
4. Dopravní značení a zařízení bude provedeno v souladu s TP 65 "Zásady pro dopravní značení na pozemních komunikacích" - II. vydání.
5. Pokud si to vyžádá konkrétní dopravní situace, bude provoz na pozemních komunikacích řízen náležitým počtem náležitě poučených a vybavených osob.
6. S pracemi, pro něž je pracovní místo zřizováno, smí být započato teprve tehdy, až jsou instalovány všechny značky, světelné signály a dopravní zařízení.
7. Bezprostředně po ukončení akce bude přechodné dopravní značení a zařízení odstraněno a stávající dopravní značení obnoveno v celém rozsahu.
8. Značky a dopravní zařízení musí být po celou dobu udržovány ve funkčním stavu a v čistotě a správně umístěny.
9. Přenosné dopravní značení bude umísťováno přesně dle přiložených schémat Technických podmínek 66.
10. Policie ČR, ÚO Jeseník, dopravní inspektorát bude vyrozuměn žadatelem při každém omezení formou elektronické pošty: e-mail: je.di.ding@pcr.cz nebo datovou poštou: 6jwhpv6, nebo telefonicky na tel. 974 773 258 por. Janu Procházkovi s uvedením přesné polohy pracovního místa, rozsahu omezení provozu, použitého schématu přechodné úpravy provozu a předpokládaného trvání omezení.
11. Ze strany zhotovitele během provádění prací nesmí dojít k ohrožení bezpečnosti a plynulosti silničního provozu (dále „BESIP“) a bud dbáno na neporušenost a úplnost dopravního značení.
12. V případě rozporu přechodné úpravy provozu se stávajícím místní úpravou, bude stávající dopravní značení zakryto nebo přeškrtnuto dle TP 66.
13. Za snížené viditelnosti bude řádně osvětlena (dle TP 66) každá překážka v sil. provozu, to platí i pro vozidla stojící na krajnici nebo pracovní místo a jiné překážky na pozemní komunikaci.
14. V případě špatných rozhledových poměrů podél pracovního místa, případně při vzniku dopravních komplikací z hlediska plynulosti dopravy, zajistí zhotovitel řízení provozu pomocí náležitě poučených a vybavených osob dle TP 66.
15. Pokud bude přenosným DZ omezen určitý úsek, práce budou probíhat v celém úseku. Jinak musí být označeno pouze místo zásahu.
16. Při neúplném označování přechodným dopravním značením a nesplnění podmínek bude Policií ČR, DI ÚO Jeseník každá další akce posuzována zvlášť.
17. Dopravní značky a zařízení musí být pro účastníky provozu viditelné z dostatečné vzdálenosti, v obci nejméně 50 m, mimo obec nejméně 100m a nesmí zasahovat do průjezdního profilu komunikace.

18. Přenosné dopravní značky musí být vždy v reflexním provedení. Dopravní značení musí být provedeno v souladu s vyhláškou MDS č. 294/2015 Sb., kterou se provádějí pravidla silničního provozu na pozemních komunikacích, úprava a řízení provozu na pozemních komunikacích. Budou dodrženy rozměry a provedení dle ČSN EN 12899 – 1 stále svislé dopravní značení. Spodní okraj přenosné dopravní značky bude min. 0,6 nad silnicí.
19. Jako závazná slouží publikace „Zásady pro označování pracovních míst na pozemních komunikacích“, které bylo schváleno Ministerstvem dopravy pod č.j. 21/2015 – 120-TN/1 ze dne 12.3.2015.
20. Svislé přenosné dopravní značky musí být upevněny na kovových červenobíle pruhovaných sloupcích dle TP 66. Červené a bílé pruhy mají šířku 100 – 200 mm a musí být osazeny s dostatečnou stabilitou proti povětrnostním podmínkám.
21. Po dokončení prací musí být vždy dopravní značení neprodleně odstraněno.

Odůvodnění:

Správní orgán dne 16.1.2025 od žadatele žádost ve věci stanovení přechodné úpravy provozu na silnicích, II a III. tř, místních komunikacích a účelových komunikacích na území okresu Jeseník při provádění odstraňování havárií na plynovodní infrastruktuře podle ustanovení § 61 odst. 4 zákona o silničním provozu v termínu od data nabytí právní moci do 31.12.2025.

Dle § 77 odst. 5 zákon o silničním provozu, jde-li o stanovení přechodné úpravy provozu na pozemních komunikacích, nedoručuje příslušný správní úřad návrh opatření obecné povahy a nevyzývá dotčené osoby k podávání připomínek nebo námitek; **opatření obecné povahy nabývá účinnosti pátým dnem po vyvěšení.**

Správní orgán na základě výše uvedeného oznamuje veřejnou vyhláškou opatření obecné povahy ve věci stanovení umístění dopravního značení na silnicích, II a III. tř, místních komunikacích a účelových komunikacích na území okresu Jeseník při provádění odstraňování havárií na plynovodní infrastruktuře podle ustanovení § 61 odst. 4 zákona o silničním provozu v termínu od data nabytí právní moci do 31.12.2025.

Poučení:

Proti opatření obecné povahy dle § 173 odst. 2 správního řádu nelze podat opravný prostředek, dle § 77 odst. 5 zákona o silničním provozu opatření obecné povahy nabývá účinnosti pátým dnem po dni vyvěšení veřejné vyhlášky.

Ing. Kateřina Ivanová
vedoucí odboru dopravy a silničního hospodářství

Toto opatření obecné povahy musí být vyvěšeno po dobu 15 dnů.

Vyvěšeno dne:

20. 1. 2025

OBECNÍ ÚŘAD
790 64 VÁPENNÁ
-1-

Sejmuto dne:

2. 2. 2025

Razítko, podpis orgánu, který potvrzuje vyvěšení a sejmutí opatření:

Příloha:

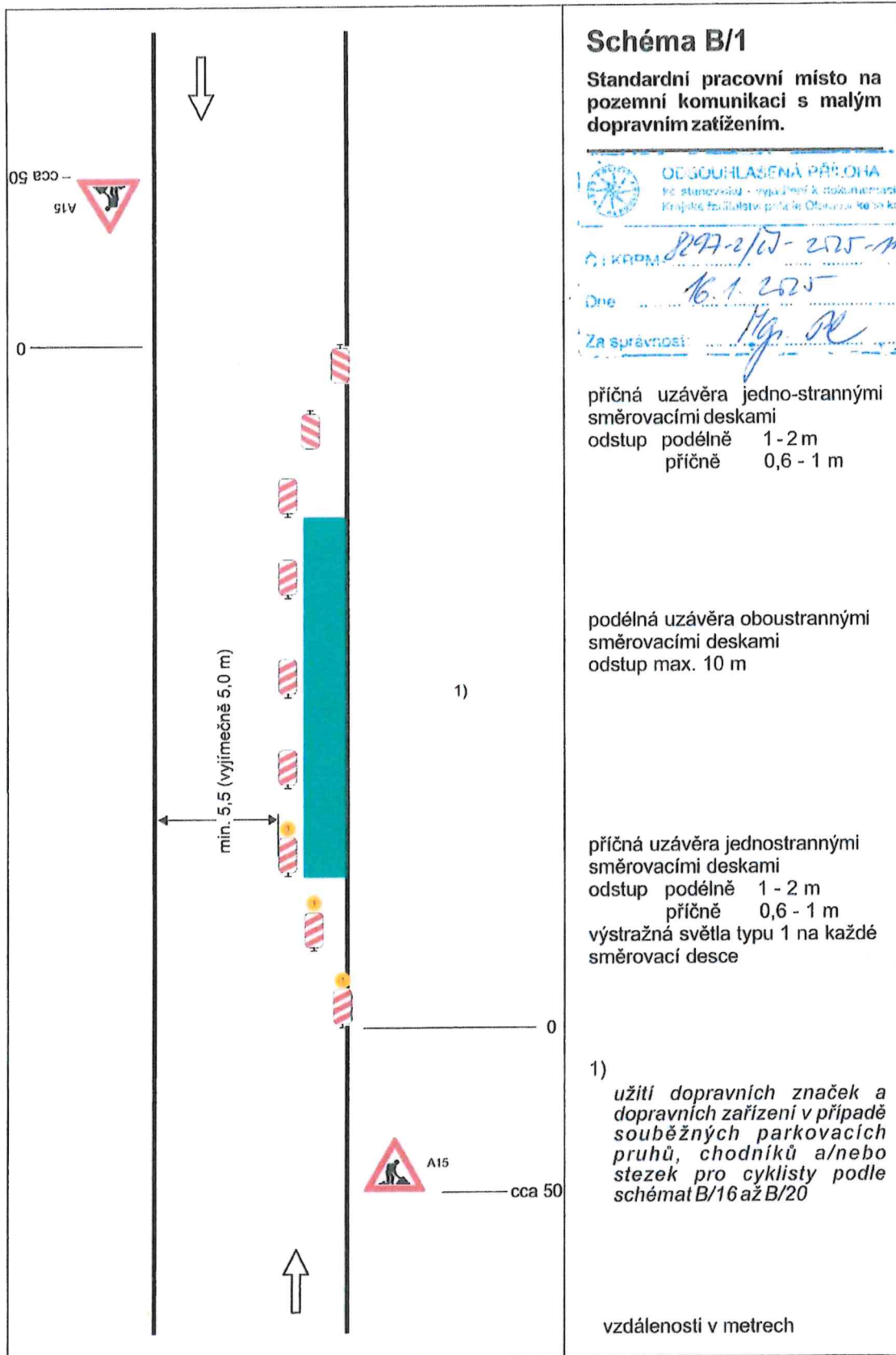
- Situace odsouhlasená orgánem policie ČR a správním orgánem.

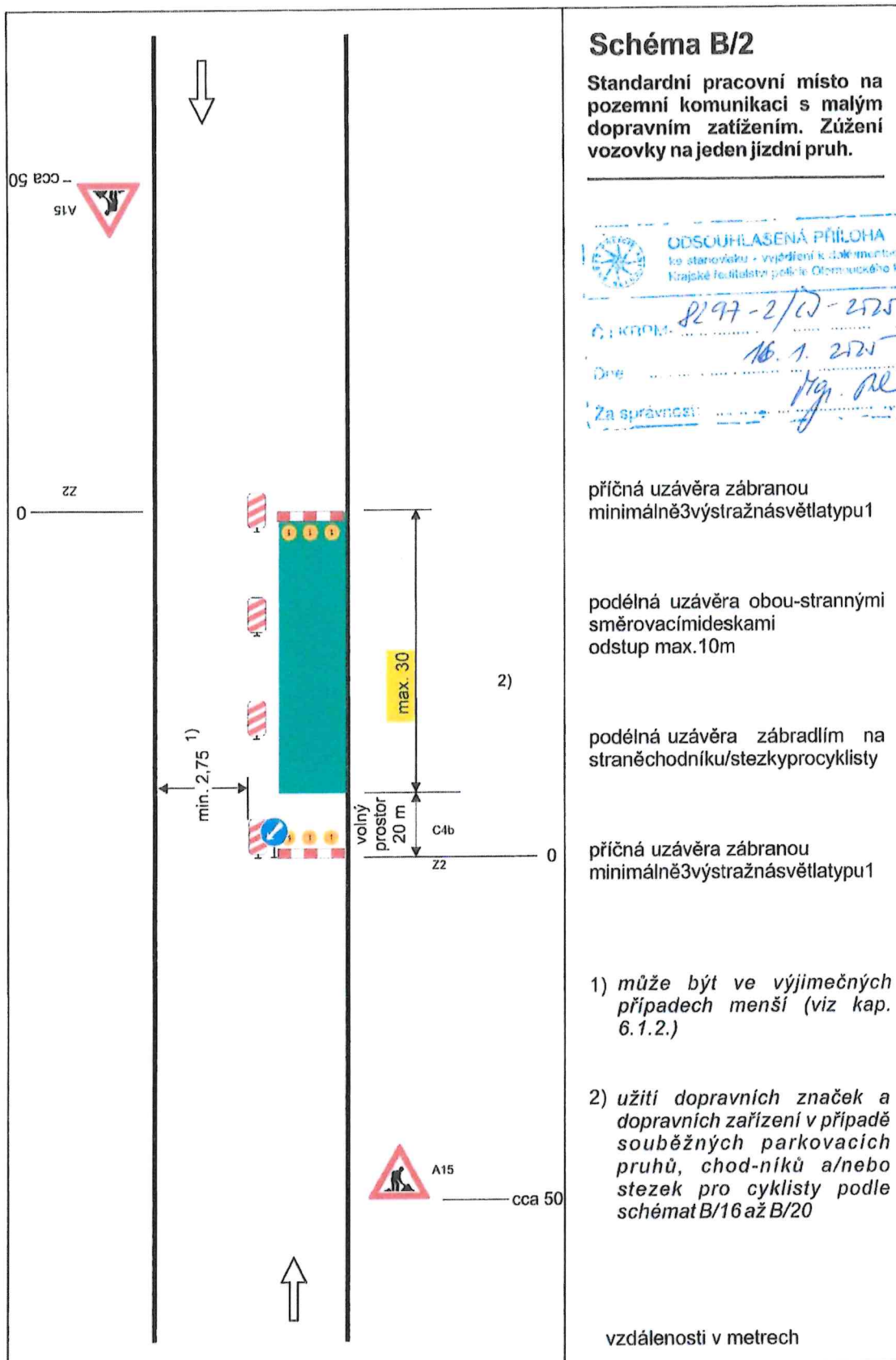
Obdrží:

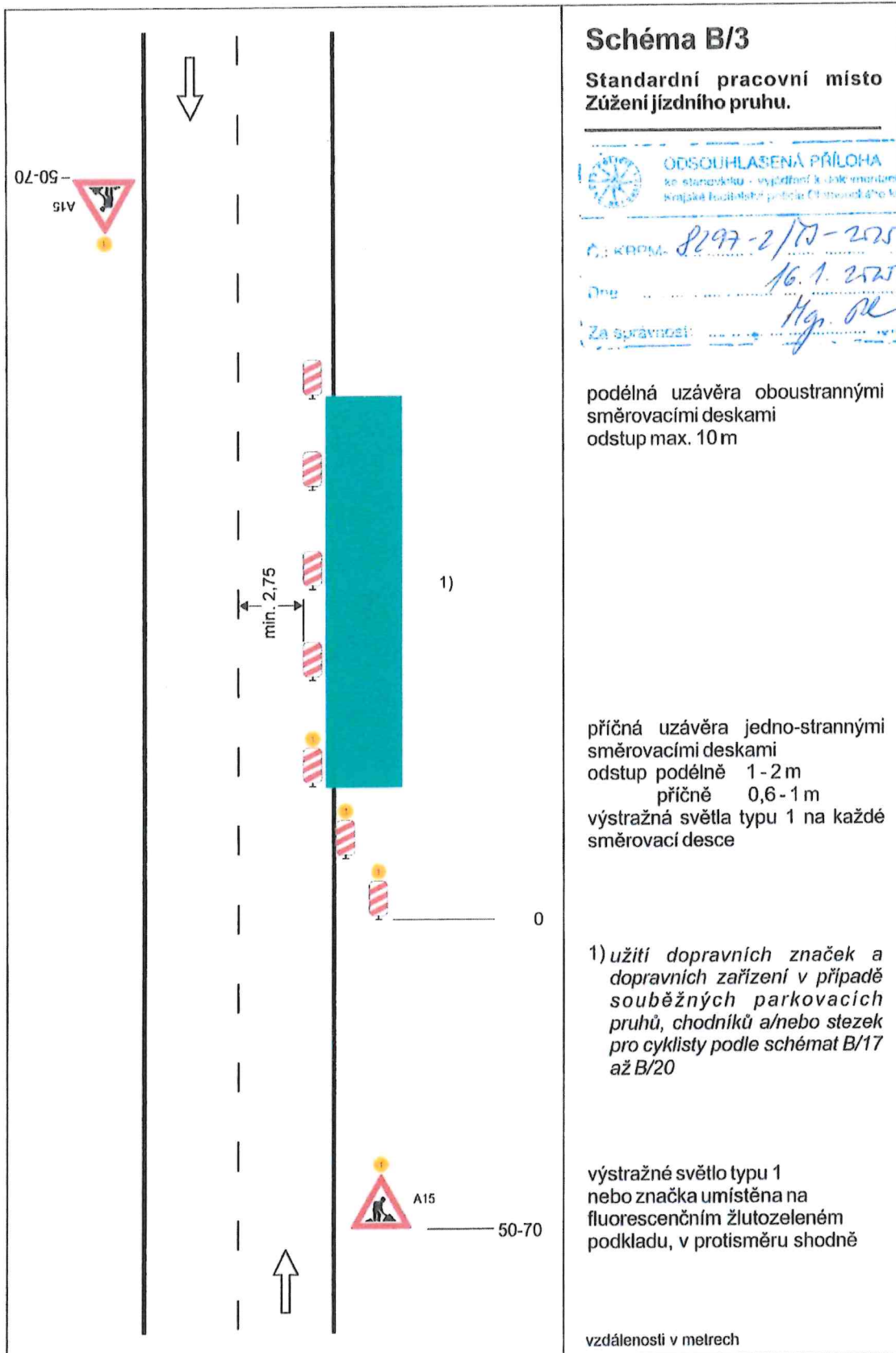
1. K+K služby s.r.o., Lipovská 119/26, 790 01 Jeseník IČ 25390295

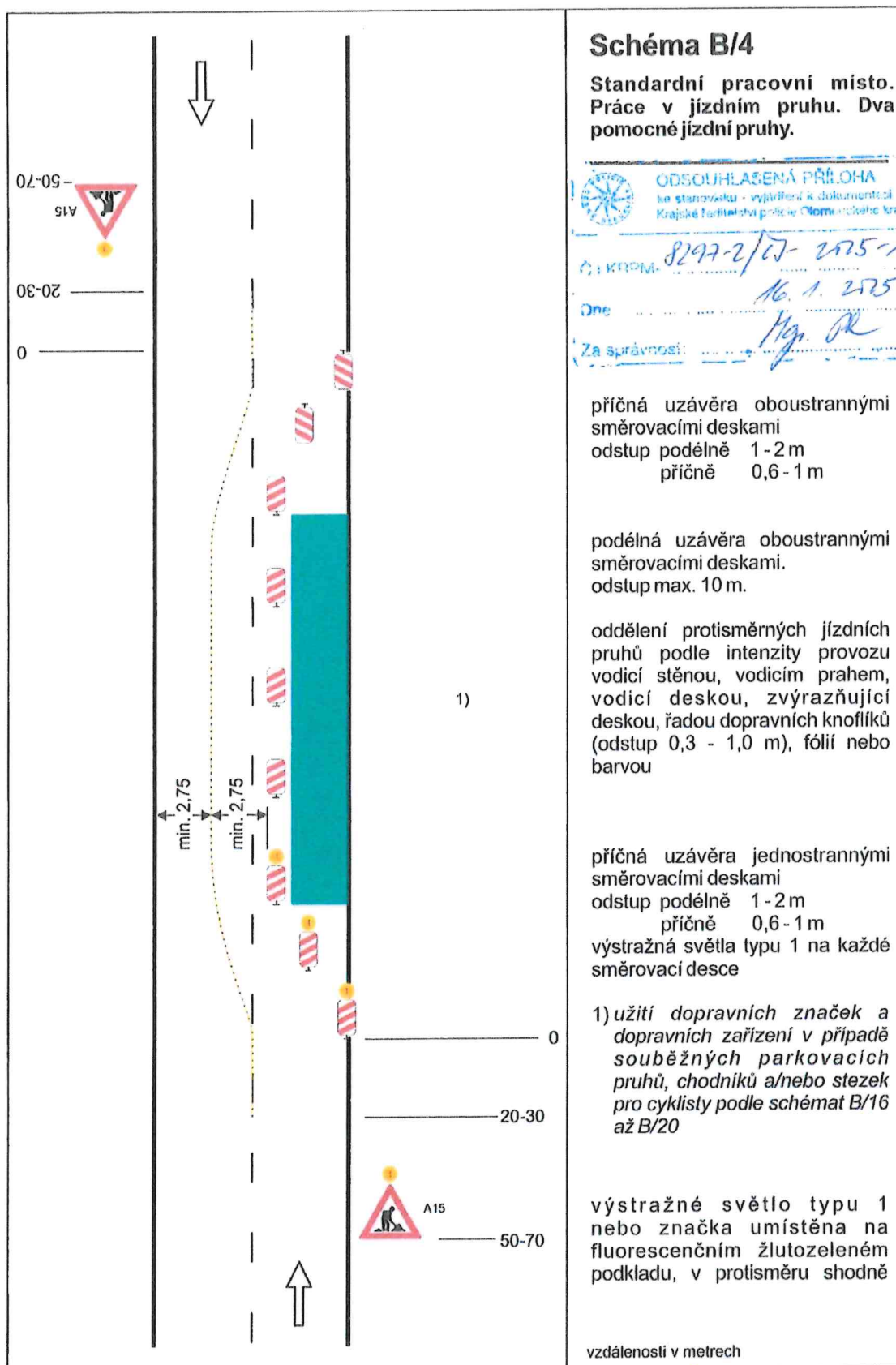
Na vědomí:

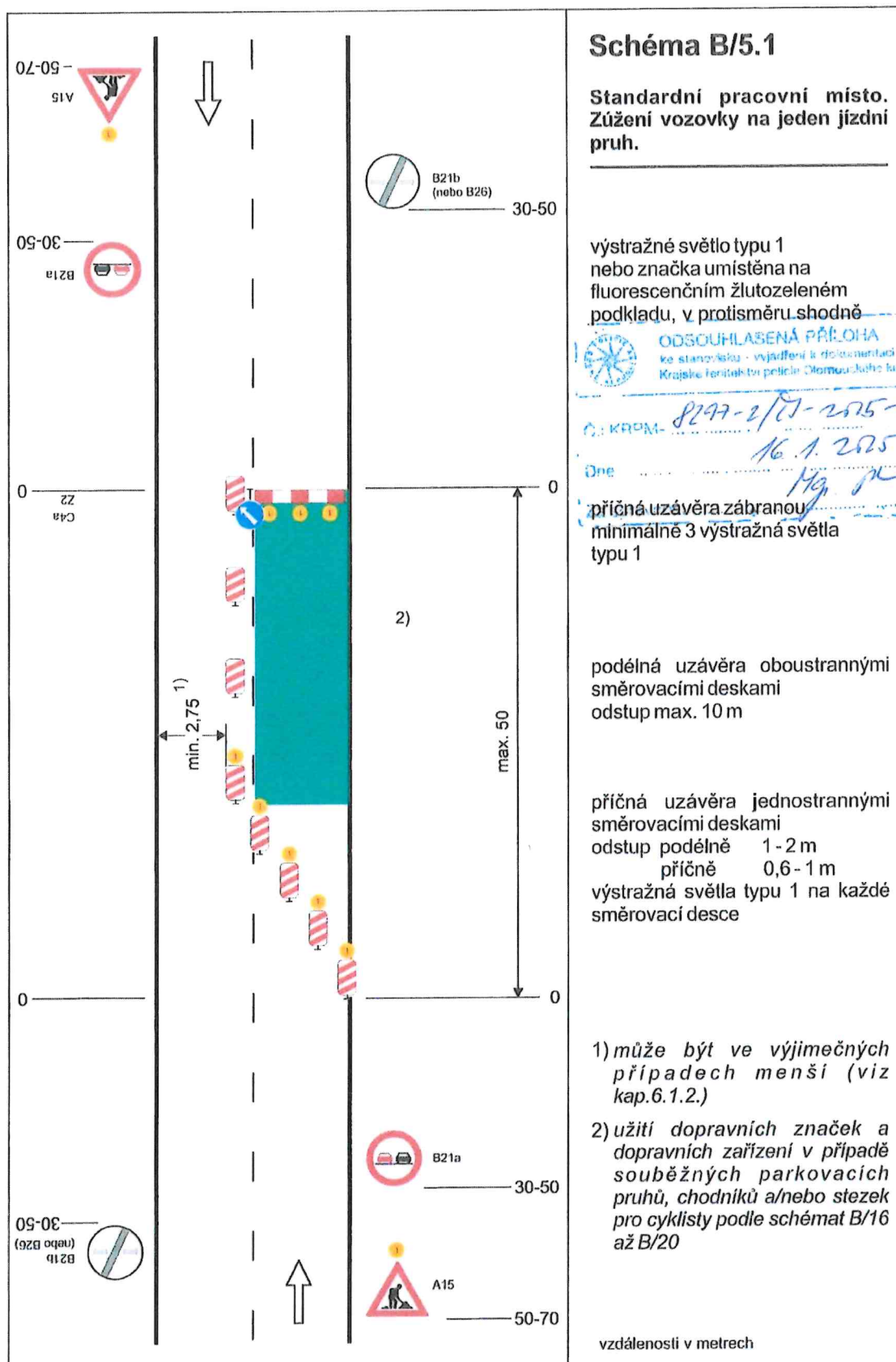
2. Krajské ředitelství policie Olomouckého kraje, Dopravní inspektorát Jeseník, IDDS: 6jwhpv6
3. Úřední deska města Jeseníku
4. Úřední deska města Zlaté Hory: podatelna@zlatehory.cz
5. Úřední deska města Žulová: mu.zulova.sejkretariat@jen.cz
6. Úřední deska města Javorník: podatelna@mestojavornik.cz
7. Úřední deska města Vidnava: podatelna@vidnava.cz
8. Úřední deska obce Bělá pod Pradědem: info@bela.cz
9. Úřední deska obce Bernartice: podatelna@bernartice.eu
10. Úřední deska obce Bílá Voda: bilavoda@javornicko.cz
11. Úřední deska obce Černá Voda: cernavoda@jen.cz
12. Úřední deska obce Hradec – Nová Ves: obec@hradec-novaves.cz
13. Úřední deska obce Kobylá nad Vidnavkou: podatelna@oukobyyla.cz
14. Úřední deska obce Lipová-lázně: podatelna@lipova-lazne.cz
15. Úřední deska obce Česká Ves: info@cves.cz
16. Úřední deska obce Ostružná: podatelna@obecostruzna.cz
17. Úřední deska obce Supíkovice: referent@supikovice.cz
18. Úřední deska obce Uhelná: uhelna@uhelna.cz
19. Úřední deska obce Velká Kraš: podatelna@velkakras.cz
20. Úřední deska obce Velké Kunětice: podatelna.vk@velkekunetice.cz
21. Úřední deska obce Písečná: podatelna@pisečna.cz
22. Úřední deska obce Skorošice: skorosice@kr-olomoucky.cz
23. Úřední deska obce Stará Červená Voda: referent@staracervenavoda.cz
24. Úřední deska obce Vápenná: vapenna@rychleby.cz
25. Úřední deska obce Vlčice: vlcice@vlcice.cz
26. Úřední deska obce Mikulovice: podatelna@mikulovice.cz

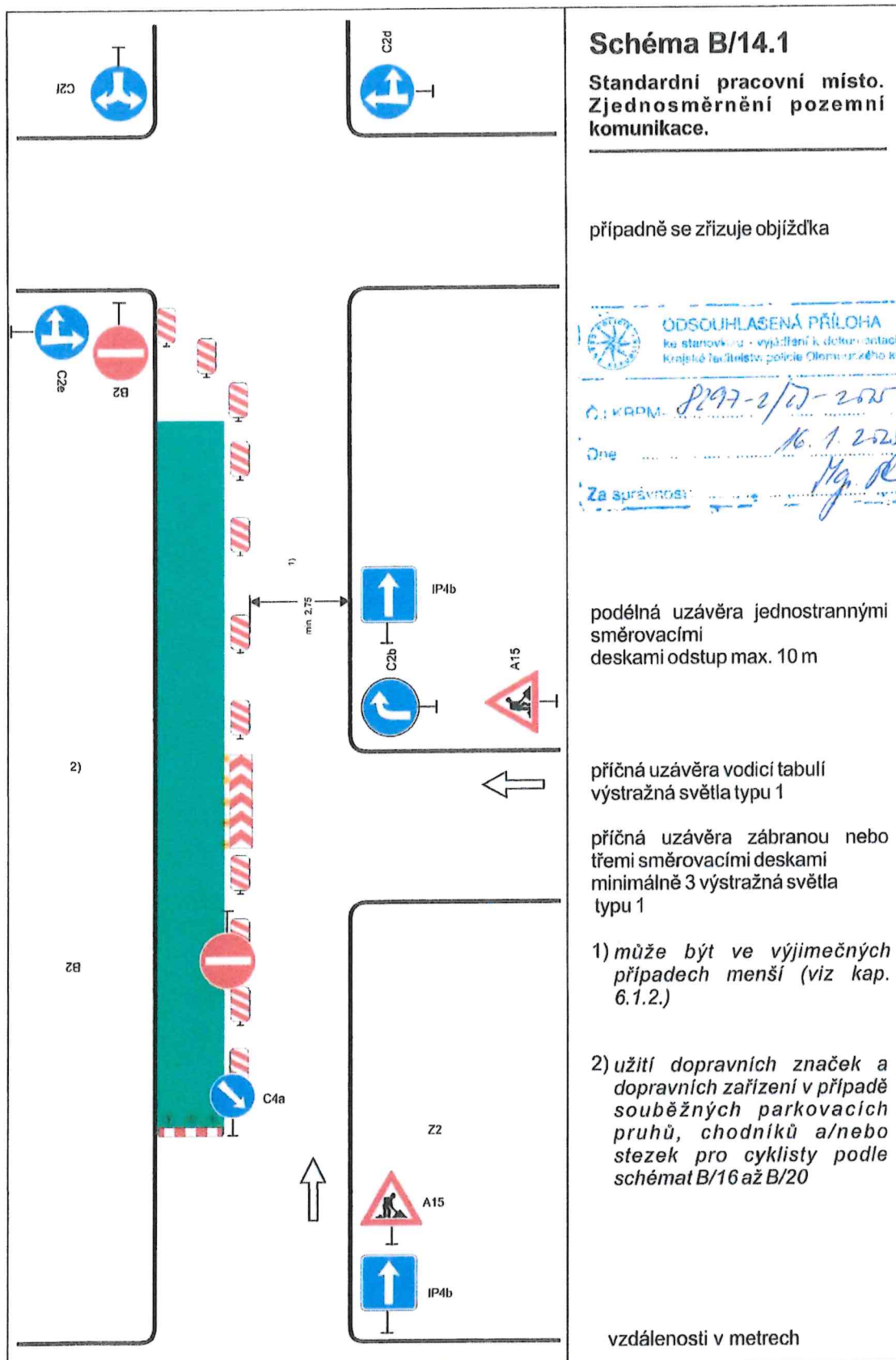


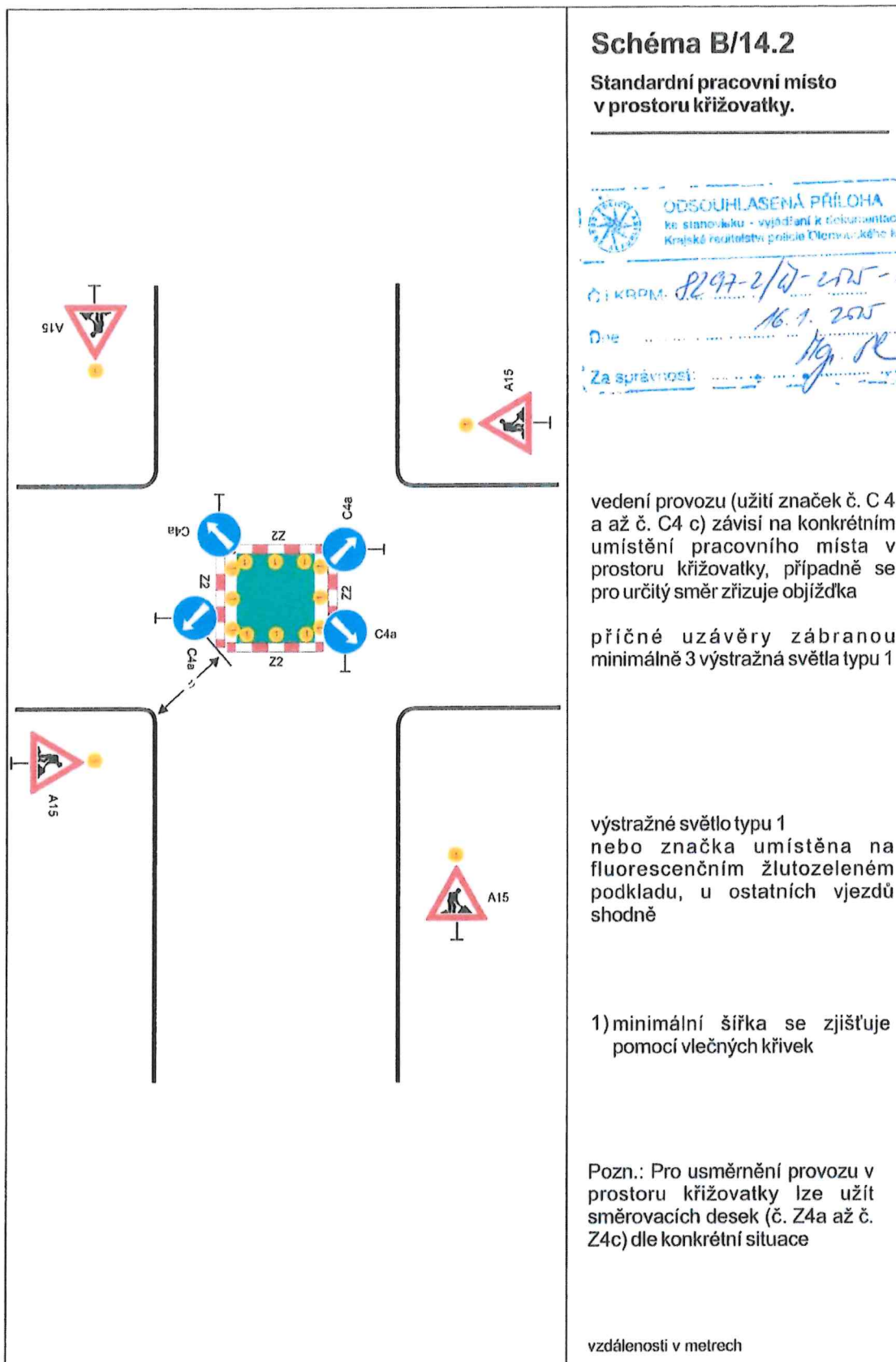












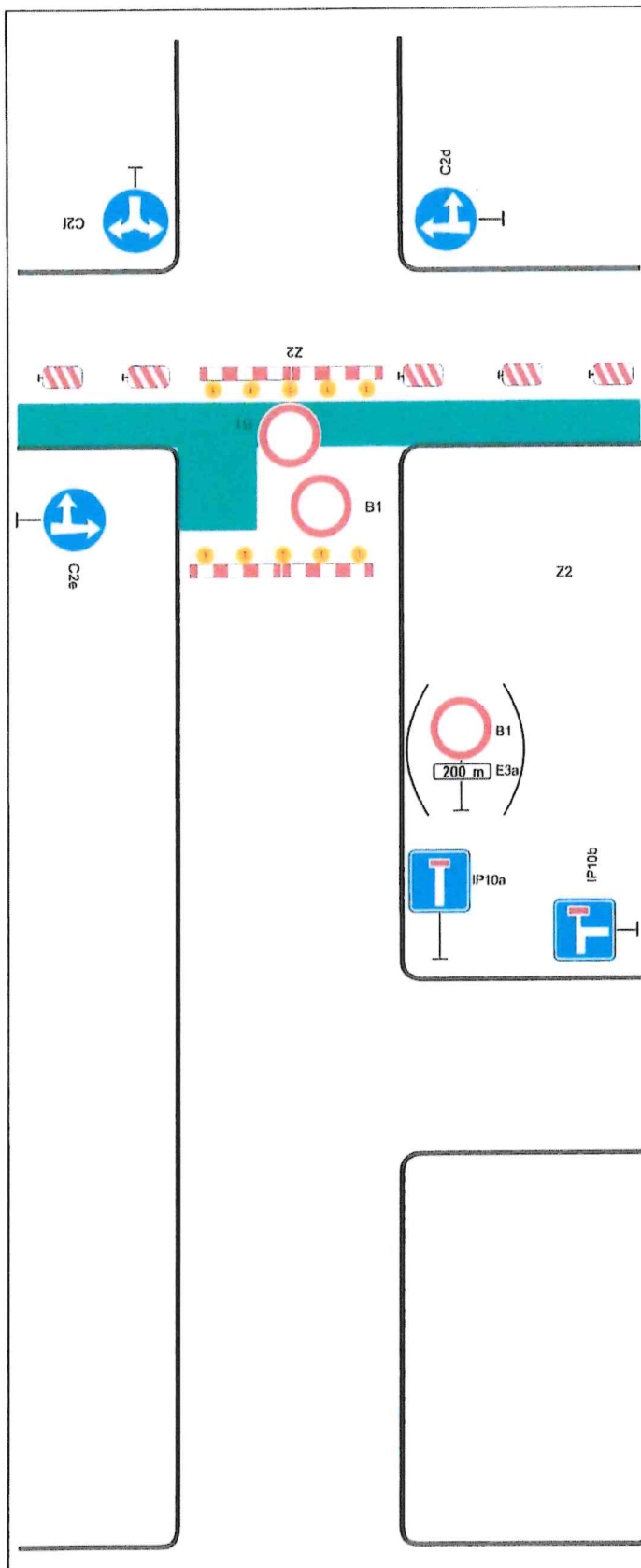


Schéma B/15

Standardní pracovní místo.
Uzavírka pozemní
komunikace s objížd'kou.

podélná uzávěra oboustrannými
směrovacími deskami

odstup max. 10 m

příčné uzávěry v oblasti pra-
covního místa zábranami

minimálně 5 výstražných světel
typu 1

užití značky č. B 1 s dodatkovou
tabulkou č. E 3a v případě potřeby
vyznačit vzdálenost k začátku
uzavírky (např. při větší
vzdálenosti k tomuto místu)

ODSOULI AŠENÁ PŘÍLOHA
In stanovišti - vyjádření k dokumentaci
Krajské ředitelství policie Olomouckého kraje

Č. KRPM- 8297-2/15-2015-10008
Dne 16.1. 2015
Za správnosti: *[Signature]*

Pozn.: V případě vyznačení
objížd'kové trasy, umístění
značek č. IS 11a až č. IS 11d dle
místních podmínek

vzdálenosti v metrech

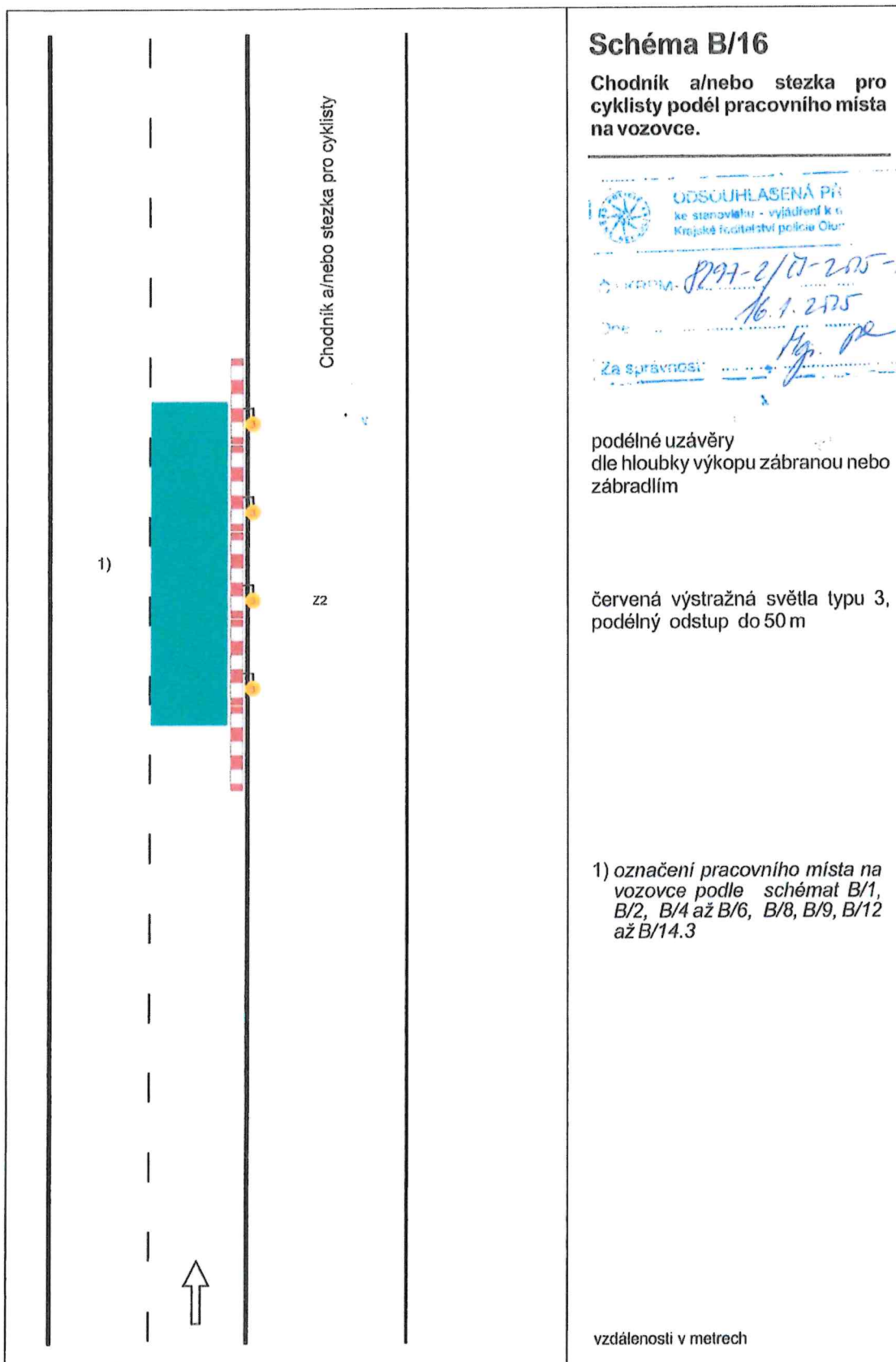


Schéma B/16

Chodník a/nebo stezka pro cyklisty podél pracovního místa na vozovce.



ODSOUHLAŠENÁ PR
ke stanovišti - vyjádření k o
Krajské ředitelství policie Olom

Číslo: 8297-2/0-205-1106

16.1.2015

Za správnost: *[Signature]*

podélné uzávěry
dle hloubky výkopu zábranou nebo
zábradlím

červená výstražná světla typu 3,
podélný odstup do 50 m

1) označení pracovního místa na vozovce podle schémat B/1, B/2, B/4 až B/6, B/8, B/9, B/12 až B/14.3

vzdálenosti v metrech

